

Ръководство на потребителя за уеб клиент

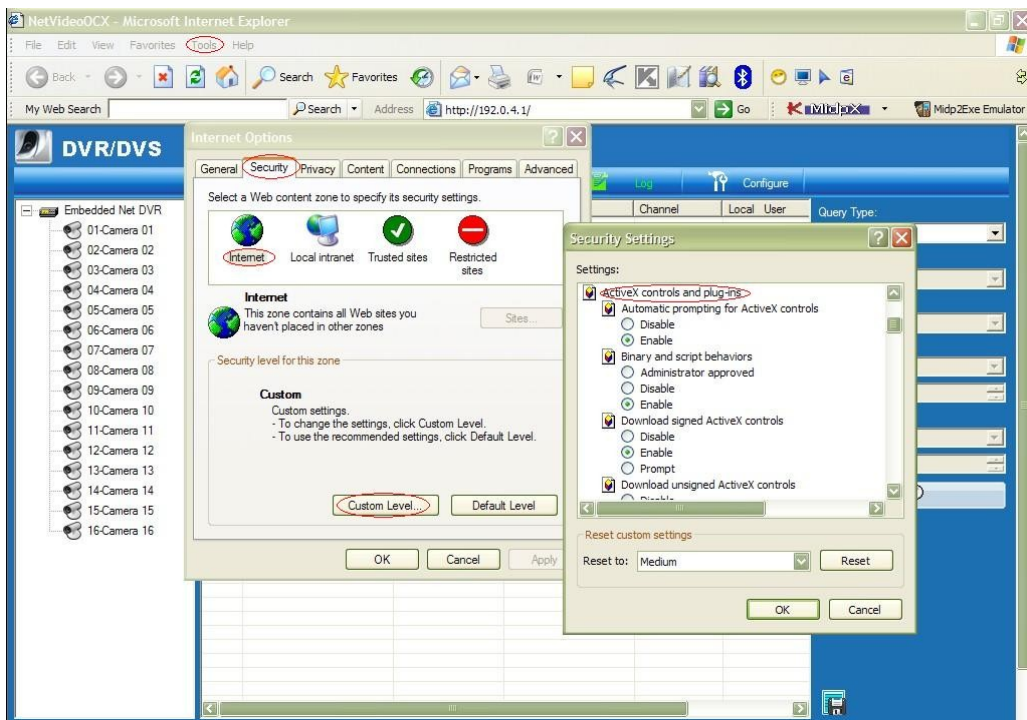
Съдържание

| | |
|--|--------------------|
| Съдържание..... | 2 |
| Глава 1 Инсталиране на софтуера..... | 2 |
| Глава 2 Употреба..... | 4 |
| 2.1 Login и Exit..... | 4 |
| 2.2 Преглед на интерфейса инструкции..... | 5 |
| 2.3 Преглед на изображение..... | 6 |
| Глава 3 Възпроизвеждане..... | 7 |
| Глава 4 Отдалечено конфигуриране..... | 8 |
| 4.1 Параметри на сървъра..... | 8 |
| 4.2 Параметри на канала..... | 10 |
| 4.3 Мрежова конфигурация..... | 14 |
| 4.4 Конфигурация на серийните параметри..... | 16 |
| 4.5 Настройка на алармените параметри..... | 17 |
| 4.6 Потребителска настройка..... | 19 |
| 4.7 Други..... | 20 |
| Глава 5 Log..... | 21 |

Глава 1 Инсталиране на софтуера

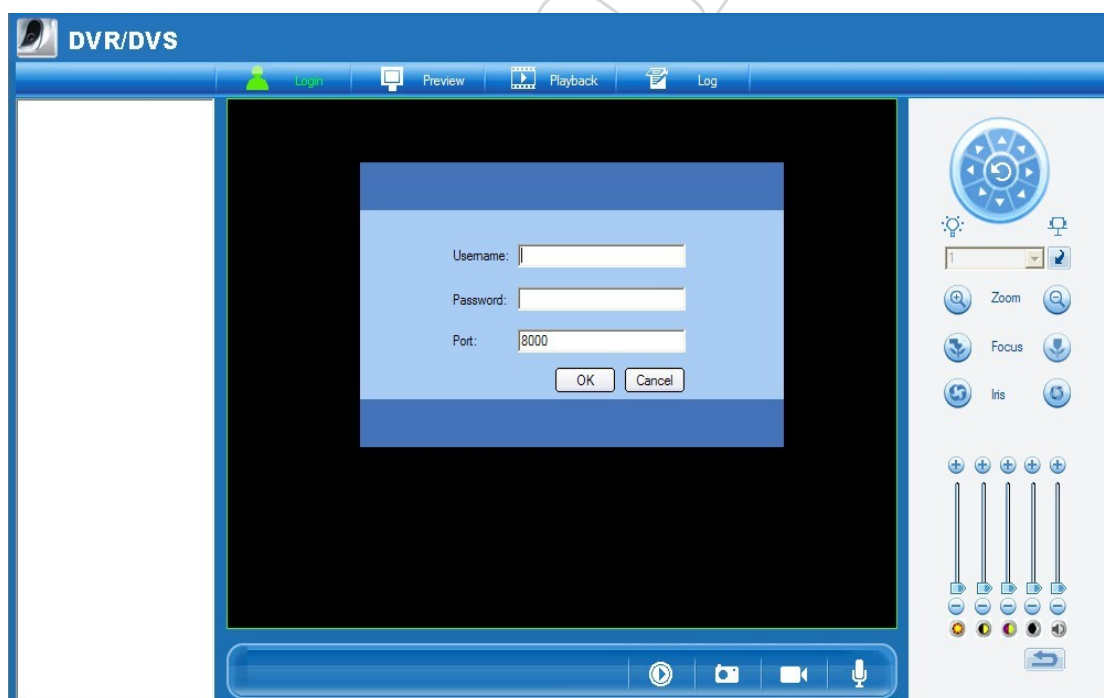
Уеб клиентът е вграден в DVR-а. Когато използвате уеб браузър, за да получите достъп до DVR-а, уеб клиентът ще бъде изтеглен автоматично.

Намалете нивото на интернет сигурността, за да сте сигурни, че ActiveX ще бъде свален успешно. Отворете браузъра IE и преминете през следните стъпки: Tools①Internet options①security①internet①custom level. Както е показано на фиг. 1.1. в списъка с настройките всички опции за контрола на ActiveX трябва да бъдат разрешени.



Фиг. 1.1

Въведете IP адреса или domain name на DVR-а и натиснете enter; ще се появи интерфейс като на фиг. 1.2. Ако виждате интерфейса, ActiveX е успешно свален.

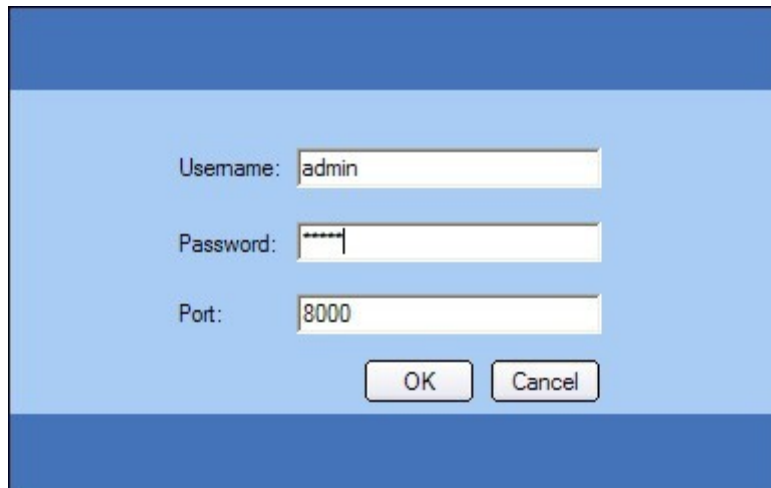


Фиг. 1.2

Глава 2 Употреба

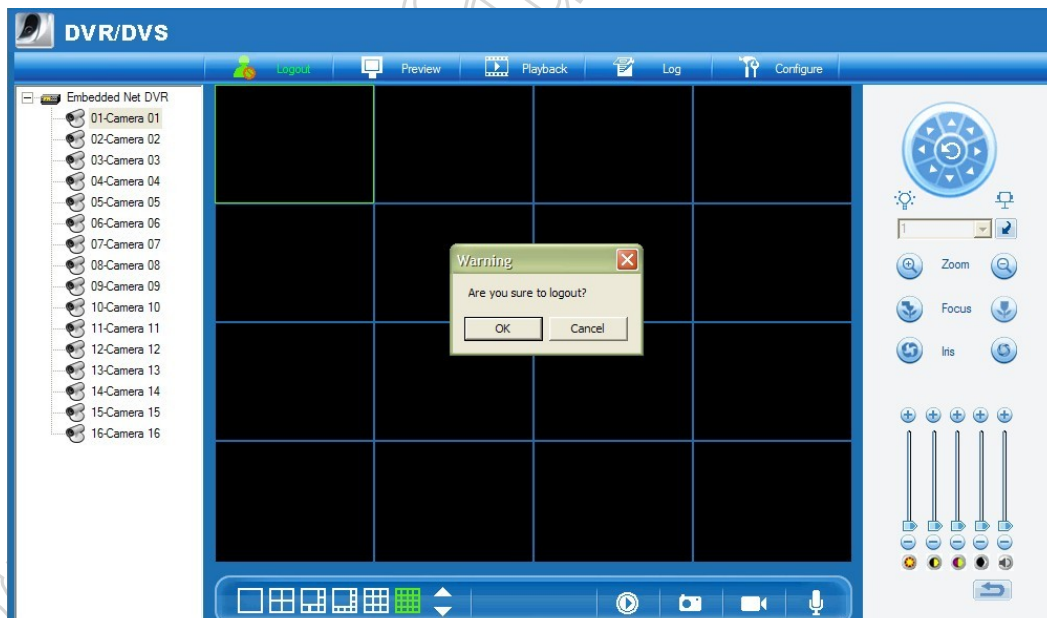
2.1. Login и Exit

Въведете правилните потребителско име и парола, за да получите достъп до веб клиента, както е показано на фиг. 2.1.

A login dialog box with a blue background. It contains three input fields: 'Username:' with the text 'admin', 'Password:' with masked characters, and 'Port:' with the text '8000'. Below the fields are two buttons: 'OK' and 'Cancel'.

Фиг. 2.1

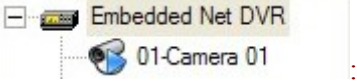
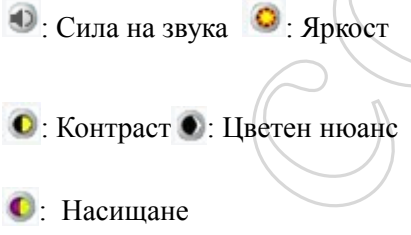
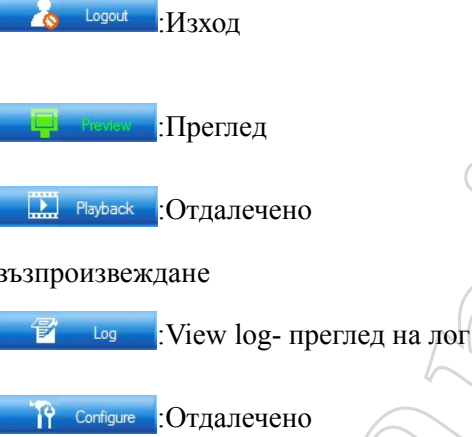
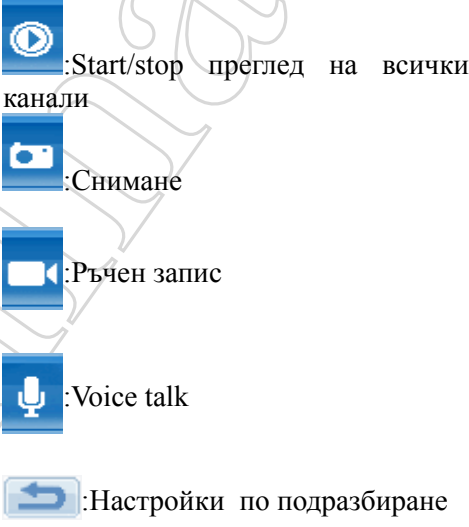
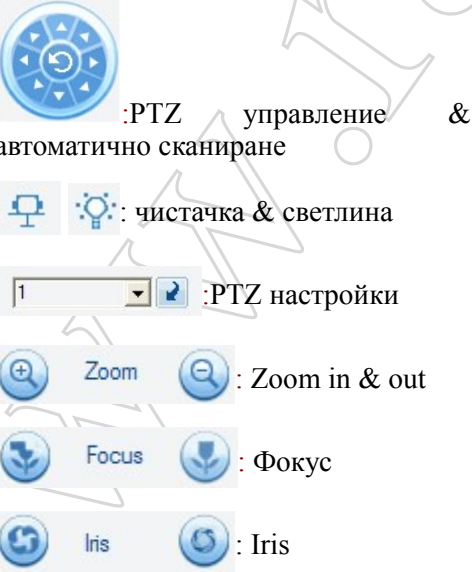

След като сте получили достъп до веб клиента, можете да излезете като натиснете logout, а след това ОК в появилия се диалогов прозорец (фиг. 2.2.).



Фиг.2.2

2.2. Преглед на интерфейса инструкции

1. Име на устройството и име на канала
2. Функция и конфигурация
3. PTZ управление
4. Корегирание на изображението
5. Функции
6. Режим на преглед

| | |
|--|---|
| <p>1</p>  <p>Име на устройството и име на канала</p> | <p>4</p>  <p>: Сила на звука : Яркост</p> <p>: Контраст : Цветен нюанс</p> <p>: Насищане</p> |
| <p>2</p>  <p>:Изход</p> <p>:Преглед</p> <p>:Отдалечено възпроизвеждане</p> <p>:View log- преглед на лог</p> <p>:Отдалечено конфигуриране</p> | <p>5</p>  <p>:Start/stop преглед на всички канали</p> <p>:Снимане</p> <p>:Ръчен запис</p> <p>:Voice talk</p> <p>:Настройки по подразбиране</p> |
| <p>3</p>  <p>:PTZ управление & автоматично сканиране</p> <p>: чистачка & светлина</p> <p>:PTZ настройки</p> <p>: Zoom in & out</p> <p>: Фокус</p> <p>: Iris</p> | <p>6</p>  <p>Опции за режим на преглед</p> |

2.3. Преглед на изображение

Стъпка 1: Изберете режим на преглед.

Стъпка 2: Изберете част от разделения прозорец и кликнете два пъти на името на канала, за да започнете преглед.

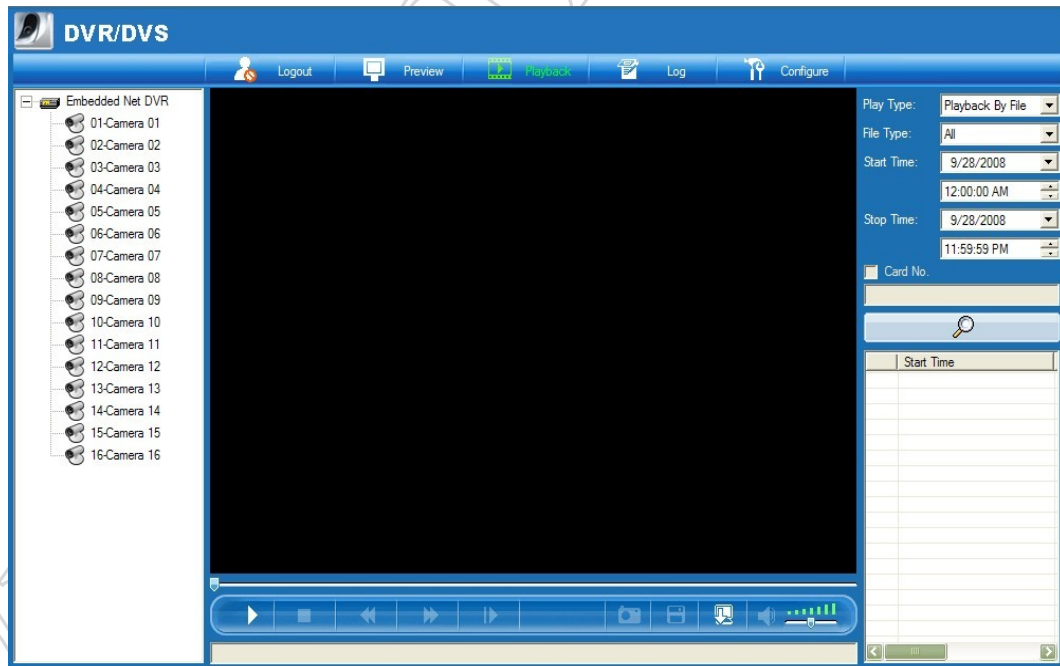
Стъпка 3: С десен бутон изберете основен стрийм и суб стрийма за преглед, фиг. 2.3 :



Фиг. 2.3


Глава 3 Възпроизвеждане


Интерфейсът за възпроизвеждане е показан на фиг. 3.1.



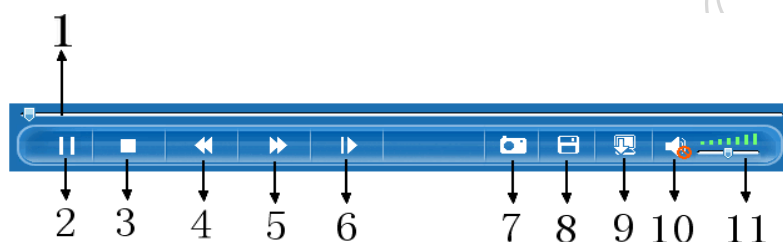
Фиг. 3.1

Изберете канал, натиснете бутон ”search”, всички имена на файлове, отговарящи на условията за време и тип файл, ще се покажат в списък. Потребителят трябва да кликне два пъти, за да се изпълни файлът.

Изберете един или няколко файла от листа, натиснете  за сваляне, избраните файлове ще се свалят в папка “C:\OCXSaveAllFiles\Record\yyyy-mm-dd (напр. 2008-09-28)”. Диалогов прозорец ще ви информира, че свалянето е приключило.

Кликнете  за да направите снимка, снимката ще бъде запазена в папка “C:\OCXSaveAllFiles\PlaybackCapture\ yyyy-mm-dd (като 2008-09-28)”.

Вижте фиг. 3.2 за функциите на контролната лента.



Фиг. 3.2

① process bar ② пауза ③ стоп ④ назад ⑤ напред ⑥ кадър по кадър ⑦ picture capture(улавяне на изображение) ⑧ запазване на видео клиповете ⑨ download files mute volume

Глава 4 Отдалечено конфигуриране

Натиснете бутона за конфигуриране, за да влезете в интерфейса за отдалечено конфигуриране.

4.1. Параметри на сървъра

Състои се от две части: конфигурационна информация на сървъра и информация за сървърната версия.

Фиг. 4.1

Конфигурационна информация на сървъра:

Име на сървъра: до 32 букви, най-много 16 символа.

ID на устройството: най-големият номер е 255.

Цикличен запис: Ако желаете да записвате върху вече записана информация след като HDD е пълен, просто натиснете “YES”, ако желаете да спрете да записвате след като е пълен HDD, натиснете “NO”.

Разрешете scalar.

Номерът на канала, номерът на HDD, номерът на алармения вход и алармения изход, типът сървър, серията на сървъра не могат да бъдат променени.

IP адрес, порт и подмрежова маска: съответните статично IP на сървъра, порт и подмрежова маска. Порт по подразбиране - 8000.

NIC : има няколко опции – по подразбиране е 10M/100M Auto и т.н.

Multicast IP: когато използвате multicast, трябва да въведете IP адрес клас D в диапазона 224.0.0.0 ~ 239.255.255.255.

Gateway: ако клиентският софтуер се нуждае от gateway, за да се свърже със сървъра, трябва да го въведете.

NAS host IP и NAS директория: ако използвате network store server, вие може просто да въведете NAS IP и директорията.

Отдалечен IP хост и порт: IP и порт на PC, използван за получаване на информация за алармата.

Http порт: приложим когато се използва IE за достъп до сървъра.

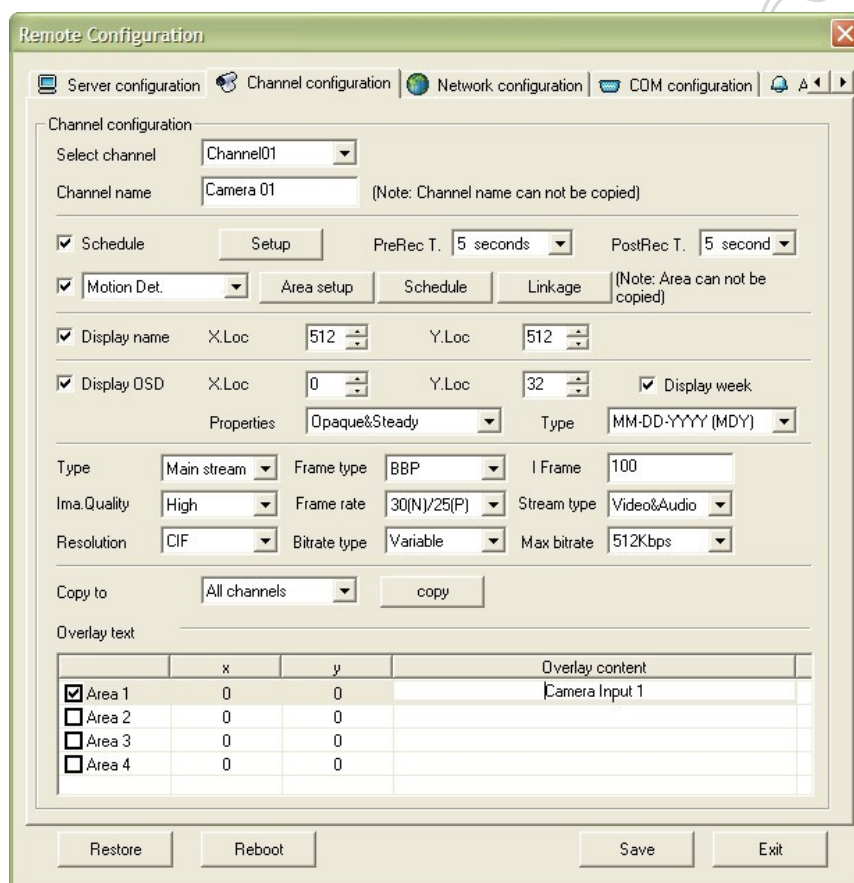
MAC адресът не може да бъде променен.

Информация за сървърната версия:

Firmware version, Hardware version, Encode version и Front panel version не могат да бъдат променяни.

След като сте приключили с конфигурирането, потвърдете с “confirm”. При нужда от рестартиране, натиснете бутон “Reboot”.

4.2. Параметри на канала



Фиг. 4.2

Избор на канал: изберете един канал от сървъра.

Име на канала: може да бъде променено, 32 букви или 16 символа.

Тип: Обикновено основният стрийм се използва за запис, а суб стриймът за мрежово предаване.

Frame: Могат да бъдат избрани ВВР и Р .

I Frame: може да бъде променяна.

Качество на изображението: 6 опции (ефективни само за променлив bit rate).

Frame rate: Full (PAL: 25FPS NTSC: 30FPS), 20, 16, 12, 10, 8, 6, 4, 2, 1, 1/2, 1/4, 1/8, 1/16. (Забележка: 15, 18 и 22 са опции, които имат само някои сървъри.)

Stream: ако в интерфейса свойства на канала изберете “video & audio”,

тогава ще бъдат записани и видео и аудио или можете да изберете само “video” .

Max bit rate: Можете да изберете 32kbps, 48kbps, 64kbps, 80kbps, 96kbps, 128kbps, 160kbps, 192kbps, 224kbps, 256kbps, 320kbps, 384kbps, 448kbps, 512kbps, 640kbps, 768kbps, 896kbps, 1Mbps, 1.25Mbps, 1.5Mbps, 1.75Mbps, 2Mbps и дефиниран от потребителя.

Резолюция: по подразбиране CIF; други опции са QCIF, 2CIF, DCIF и D1. Само QCIF и CIF могат да бъдат избрани при суб стрийм.

Bit rate type: Може да бъде избран променлив или постоянен.

Recording plan: Разрешете опция “schedule”, може да настроите време за запис, време за предварителен запис и време за последващ запис. Натиснете бутона “set”, за да влезете в настройките на графиката за запис. Изберете режим запис, ако изберете целодневен запис,можете да настроите само типа запис. Когато свършите с настройките, натиснете бутона “confirm”, за да се върнете. Натиснете “cancel” ако не желаете да запазите конфигурацията.

Pre record time: Опция за предварителен запис преди алармата. Опциите са : без зададено време за предварителен запис, 5s, 10s, 15s, 20s, 25s, 30s и максимално време за предварителен запис.

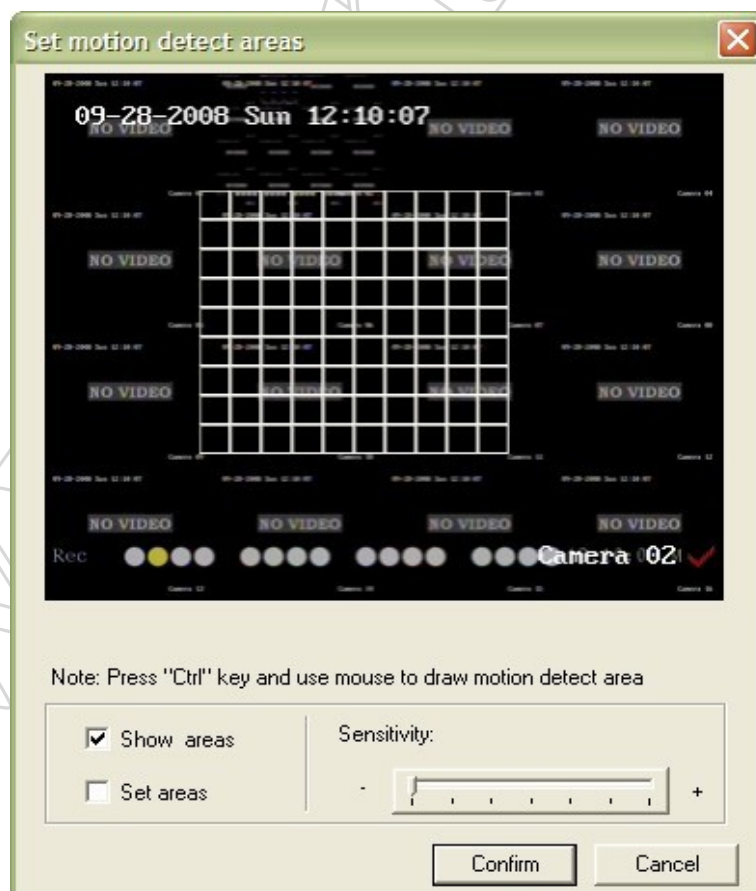
Post record time: Опция за запис след спиране на алармата. Опциите са 5s, 10s, 30s, 1min, 2min, 5min, 10min.

Настройки при детекция на движение, загуба на видео сигнал, аларма от тампер и privacy mask:

Изберете опция и настройте съответната област, разписание и тип на свръзката.

Натиснете “area setup”, за да влезете в интерфейса за настройка на областта.

Фиг. 4.3

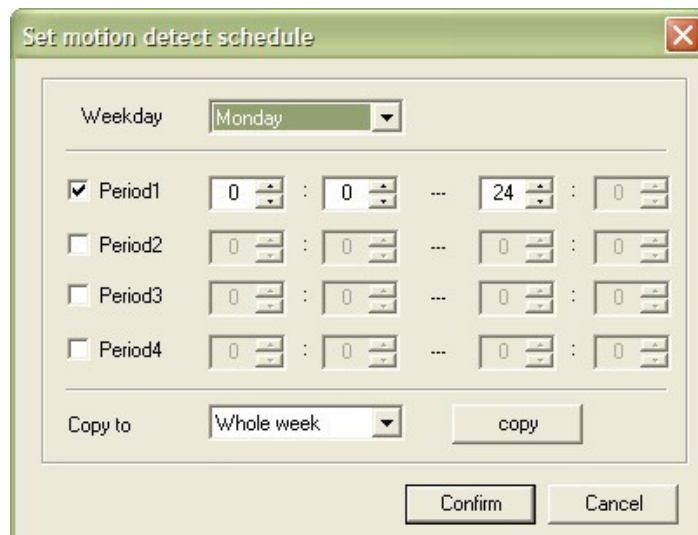


Фиг. 4.3

Разрешете настройка на областта, натиснете “ctrl” и влачете мишката с левия бутон.

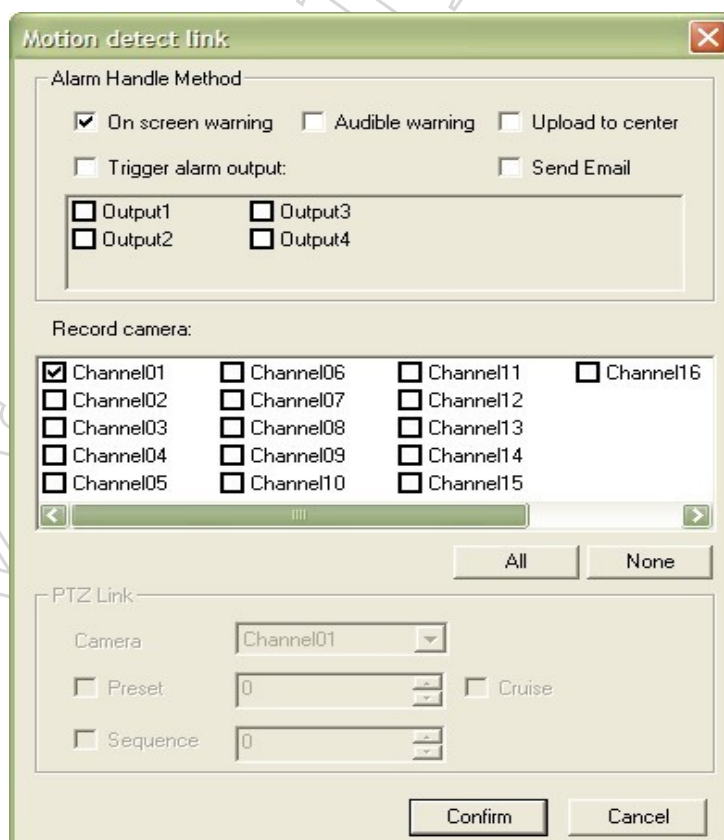
Разрешете “show areas”, за да се покаже областта. За да потвърдите, натиснете ОК.

Натиснете “schedule”, за да влезете в интерфейса за настройка на графика, както е показано на фиг. 4.4.



Фиг. 4.4

Натиснете “linkage”, за да влезете в интерфейса за настройка на алармена връзка, както е показано на фиг. 4.5.



Фиг. 4.5

Настройка на OSD: можете да изберете дали да се показва OSD, местоположението на показване, дали да се показва седмицата, OSD свойства (непрозрачен и устойчив, непрозрачен и мигащ, прозрачен и устойчив, прозрачен и мигащ, по display). Видът OSD (видът на показване на датата и часа).

Настройка на свойствата на името на канала: можете да изберете дали да се показва името на канала и местоположението на показване).

Overlay text: Можете да сложите текст върху канала, най-много 4 линии, 44 символа на линия.

След настройка на параметрите, натиснете “confirm”. Ако сървърът изисква рестартиране, натиснете бутон “reboot”.

(Забележка: информацията и името на канала при целодневен запис, запис при движение, загуба на видеосигнал, аларма от тампер не могат да бъдат копирани на другите канали).

4.3. Мрежова конфигурация

В отдалечената конфигурация, можете да натиснете бутона за мрежова конфигурация, за да настроите мрежовите параметри. Фиг. 4.6.

The screenshot shows the 'Remote Configuration' window with the 'Network configuration' tab selected. The window contains several configuration sections:

- NFS configuration Info:** Includes fields for 'Disk NO.' (set to DISK01), 'Server IP' (0 . 0 . 0 . 0), and 'Direcetory'.
- IP-Server configuration Info:** Includes fields for 'IP-Server IP' (0 . 0 . 0 . 0), 'PPPoE' (Off), 'PPPoE user', 'PPPoE password', 'PPPoE IP' (0 . 0 . 0 . 0), and 'Verify password'.
- DNS server:** Includes a field for 'DNS server' (0 . 0 . 0 . 0) and an 'E-Mail Configuration' button.
- DDNS configuration Info:** Includes fields for 'Server type' (www.dyndns.com), 'Enable DDNS' (Off), 'User Name', 'Password', 'Verify password', 'Server Address', 'Host Name', and 'Port'.
- NTP configuration Info:** Includes fields for 'Enable NTP' (On), 'Check Time' (0 Hour), 'NTP Host', and 'Time zone: GMT' (0 Hour 0 Minut).

At the bottom of the window, there are buttons for 'Restore', 'Reboot', 'Save', and 'Exit'.

Фиг. 4.6

1.NFS configuration Info: Тази функция може да бъде използвана с NAS в сървърната конфигурация. DVR-ът ще вземе мрежовия HDD за локален. DVR ще изпрати образа в реално време до посочения мрежови HDD.

Disk NO.: № на мрежовия хард диск. (Поддържат се до 8 харддиска).

Server IP: IP на сървъра за съхранение на данни.

Directory: Директория за достъп до сървъра за съхранение на данни.

2.IP-Server configuration info: Приложимо за устройства, които използват не само PPPoE dial-up , но и разрешават private domain чрез IP сървър.

IP-Server IP: разрешава IP адреса на сървъра, а именно адреса на сървъра, който управлява IP сървърния софтуер.

Enable PPPoE: можете да изберете дали да разрешите PPPoE.

PPPoE потребителско име, парола и потвърждение на паролата: въведете PPPoE потребителско име и парола, осигурени от ISP.

3.DNS сървър: IP адрес на resolving server.

4.E-mail конфигурация: Тази функция позволява улавяне на изображението и изпращане му на посочен e-mail адрес (максимум 2 e-mail адреса по едно и също време) както е показано на фиг.4.7.

| No | Name | Email Address |
|----|------|---------------|
| 1 | | |
| 2 | | |

Фиг. 4.7

Sender Name: Името се появява в Email-a

Sender Address: Email – адрес на изпращача

User Name : потребителско име на Email акаунта

Authentication: Ако Email сървърът ви изисква потребителско име и парола когато изпращате , трябва да отбележите това квадратче

Password: Парола на email акаунта и проверяване на паролата.

Mail receiver name: Името се появява в Email-a

Mail receiver address: Email-адрес на получателя

Attachment JPEG: изпращане на Email с изображение формат JPEG.

Email server: SMTP поддържан Email сървър за изпращане
JPEG интервал за заснемане.

5. DDNS configuration info: обикновено поддържа два протокола, осигурени от DDNS доставчика.

Server type: сървърен адрес, предоставен от доставчика като www.dyndns.com или www.peanuthull.com.

Разрешете DDNS.

Потребителско име и парола: Потребителското име и парола на вашия DDNS акаунт трябва да получите от вашия DDNS доставчик.

Host name: domain name, регистрирано от вас в сайта на dyndns или peanuthull.

Server address: DDNS сървърът, осигурен от DDNS доставчика

Server Port: осигурява се от доставчика.

6. NTP configuration info: NTP се използва за синхронизиране на времето с time server, time server е осигурен от NTP доставчика: time.windows.com който е известен time server на Microsoft.

Разрешете NTP.

NTP Host: NTP сървърно име.

Check time: времеви интервал за автоматична проверка на времето.

Time zone: разликата между системното време и времето по Гринуич.

4.4 Конфигурация на серийните параметри

В отдалечената конфигурация, изберете “COM configuration”, фиг. 4.6.

В интерфейса, можете да настроите параметрите на 232 и 485.

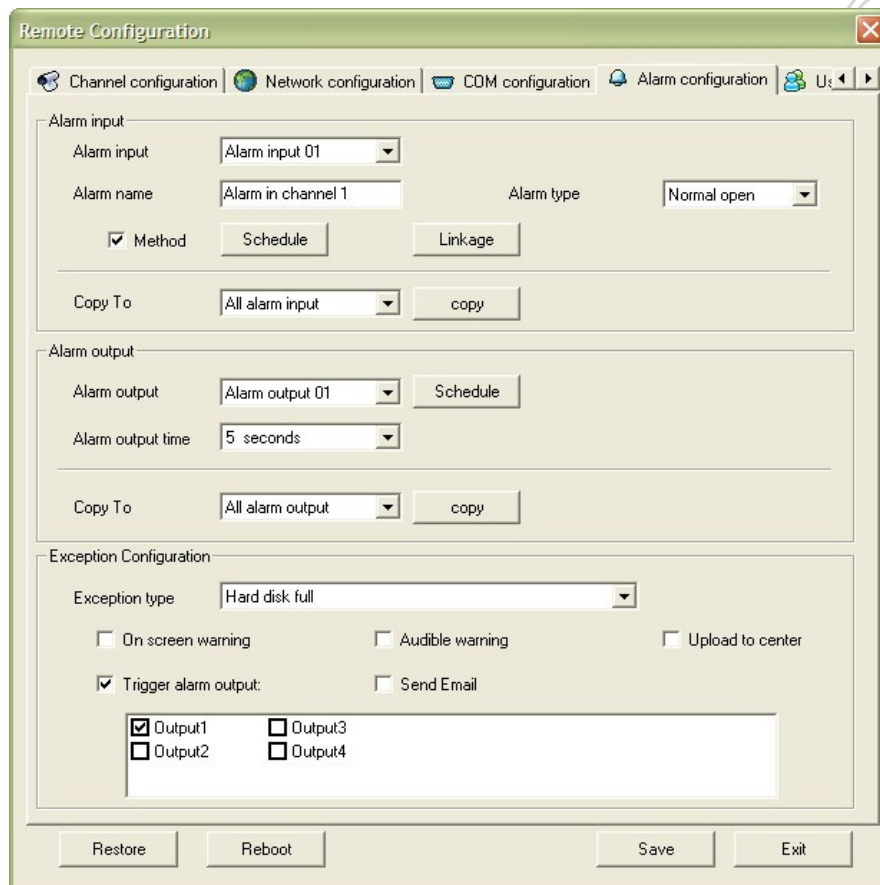
Натиснете “confirm”. При нужда от рестартиране, натиснете “reboot”.

The screenshot shows the 'Remote Configuration' window with the 'COM configuration' tab selected. It contains two sections: 'RS232 Configuration Information' and 'RS485 Configuration Information'. The RS232 section has fields for Baud rate (115.2k), Data bits (8), Stop bits (1), Parity (None), Flow control (None), Work mode (Console), PPP (Active), Callback (By dialer), User name, Password, Remote IP, Local IP, Subnet mask, and Phone. The RS485 section has fields for Channel No. (Channel01), Baud rate (9600), Data bits (8), Stop bits (1), Parity (None), Flow control (None), PTZ type (YouLi), and PTZ address (0). There are also checkboxes for Data encryption and Callback. At the bottom, there are buttons for Restore, Reboot, Save, and Exit.

4.5 Настройка на алармените параметри

В отдалечения интерфейс за настройки, изберете “alarm configuration” (фиг. 4.7).

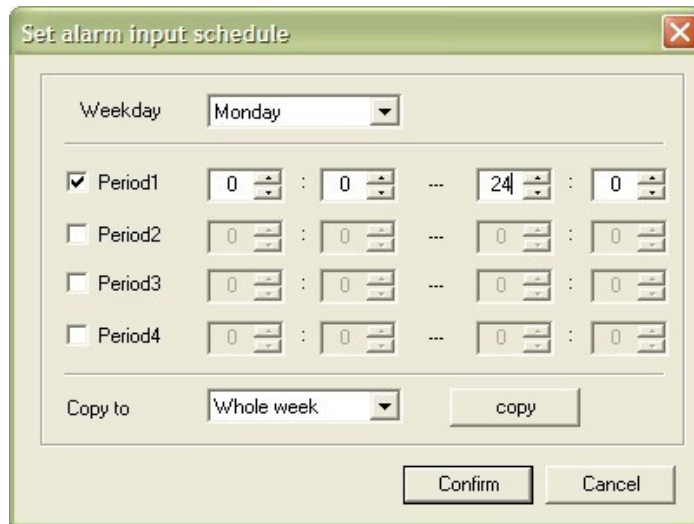
Отдалечено можете да настроите DVR сензорните алармени параметри и параметрите при изключения.



Фиг. 4.7

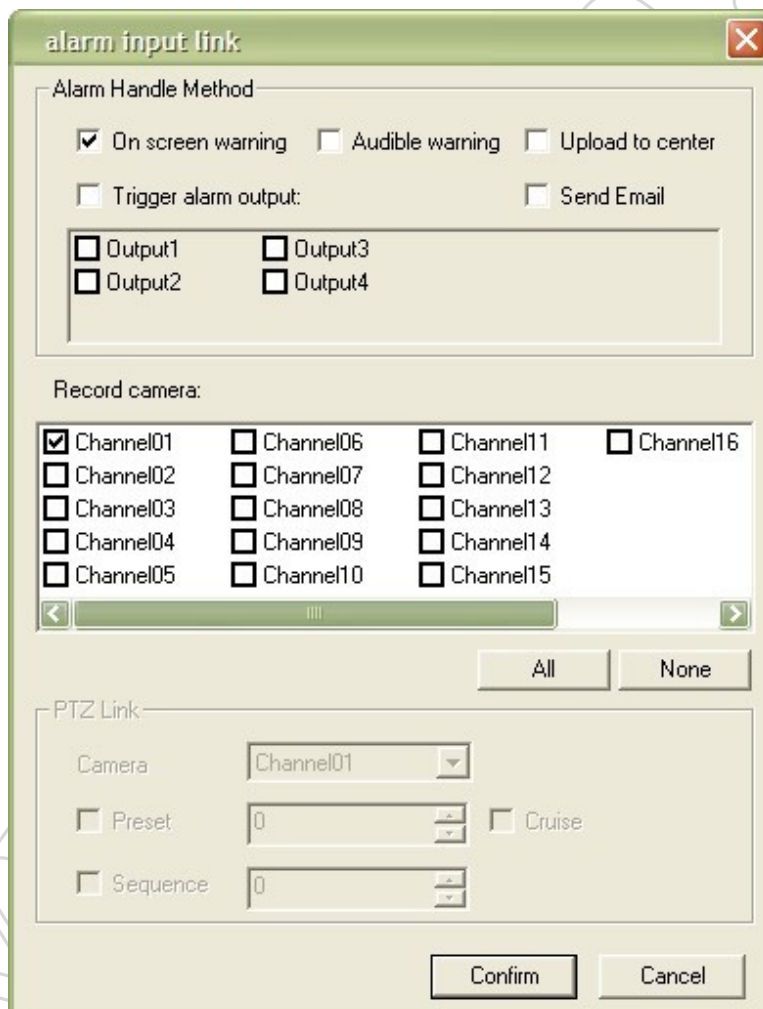
Алармен вход:

Изберете опция “Method”, кликнете на бутон “alarm time” за да влезете в интерфейса за настройка на алармения отговор, фиг. 4.8.



Фиг. 4.8

Изберете бутон “Linkage”, за да влезете в интерфейса за алармена връзка, фиг. 4.9.



Фиг. 4.9

Настройка на алармения изход:

Натиснете “alarm time” за да настроите алармения изход.

Изключителни ситуации:

Изключителните ситуации включват: пълен HDD, грешка в HDD, разпадната мрежа, неоторизиран достъп, неотговарящ видео стандарт и т.н.

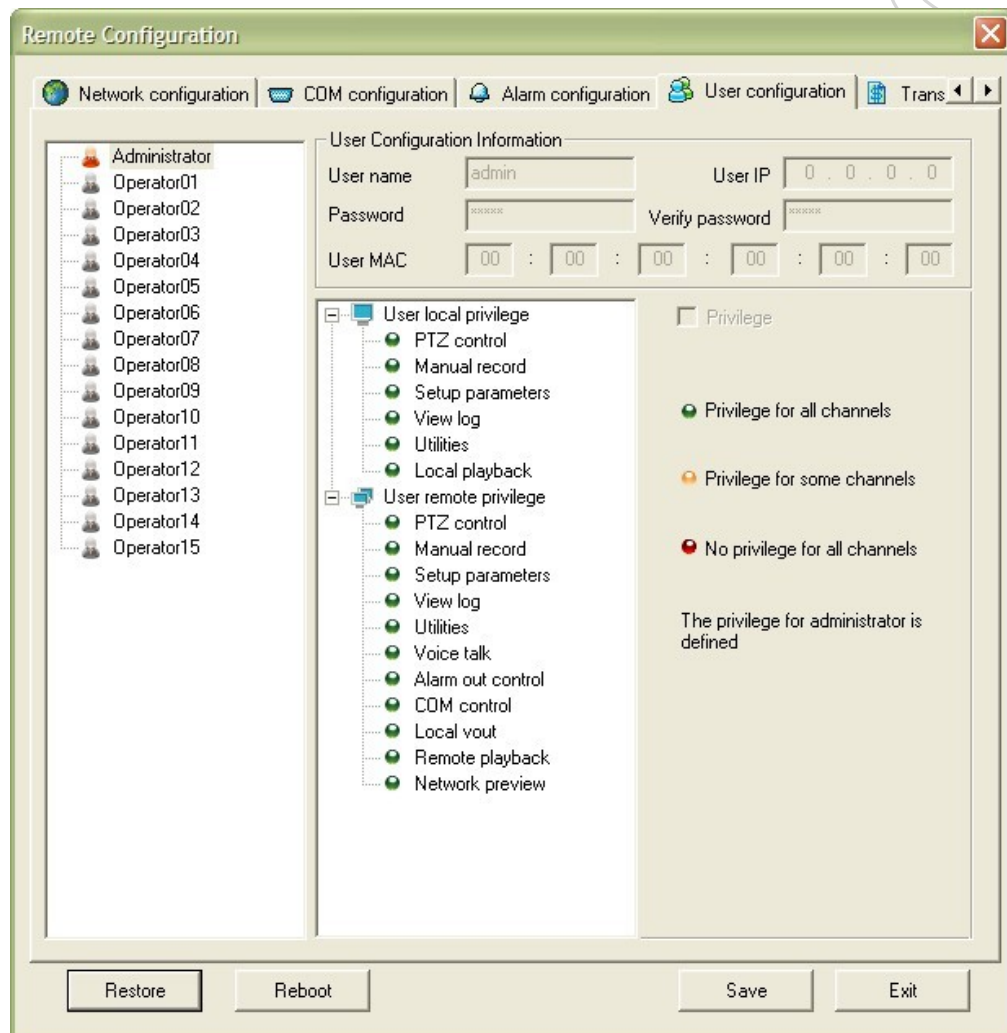
4.6 Потребителска настройка

В този интерфейс можете отдалечено да настроите DVR потребителите, вкл. потребителско име, парола, потребителски права и т.н.

Когато изберете потребител, проверете правата му.

Ако потребителят съществува, кликнете с десен бутон върху потребителя, след това “modify” в появяващото се меню. За да се върнете, изберете “cancel”.

След като приключите, изберете “OK”, бутон “Save Para.” рестартирайте DVR устройството, за да влязат в сила новите промени, както е показано на фиг. 4.10



Фиг. 4.10

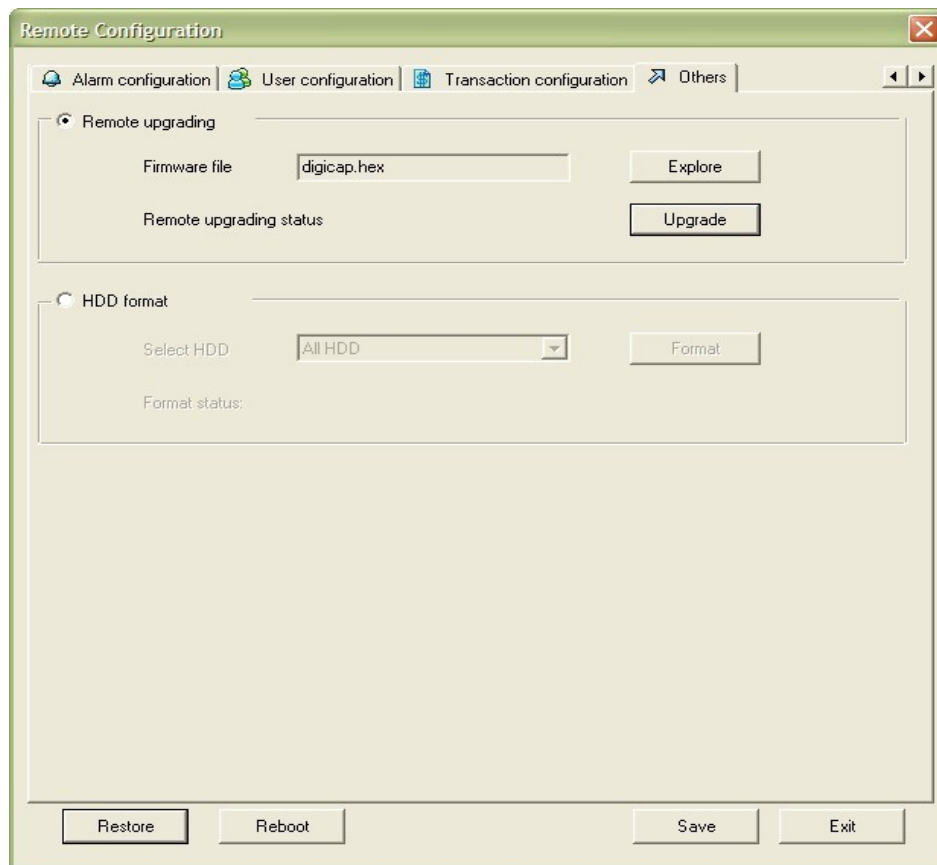
4.7. Други

Потребителят може отдалечено да ъпгрейдва сървъра или да форматира хард диска в този интерфейс (фиг. 4.11).

Изберете “Remote Upgrade”, натиснете веднъж “Explore”, изберете ъпгрейдващ файл. Натиснете “Upgrade”, за да започне процесът на ъпгрейд. След приключване на ъпгрейждането, в статуса ще се появи съобщението “Status: Server Upgrade finish”.

Изберете “Format Hard Disk”, изберете диска върху който ще работите (можете да изберете всички или някои), кликнете веднъж “Format”, системата ще ви покаже, че форматирането е започнало. След приключването, ще се покаже “Format Hard Disk Successful”.

Забележка: след форматирането на твърдия диск, е необходимо рестартиране на устройството. По време на форматирането, други операции не са разрешени.



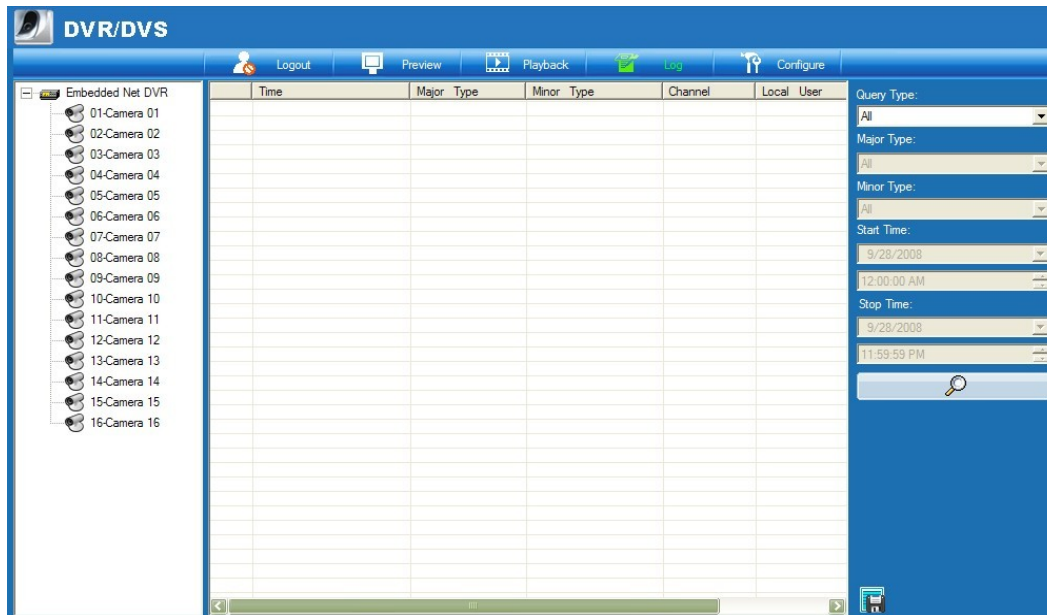
Фиг. 4.11

Глава 5 Log

Изберете търсения тип, начално и крайно време и натиснете



за търсене. Вижте фиг. 5.1



Фиг. 5.1